



**RELATÓRIO DE IMPACTES  
-SUSTENTABILIDADE-**



# MEO KALORAMA

O MEO KALORAMA assenta em três pilares fundamentais: a música, a arte e a sustentabilidade.

Desde a sua primeira edição, tem vindo a implementar práticas responsáveis com o compromisso de deixar um **legado positivo em Chelas**, envolvendo a comunidade local e contribuindo para o seu desenvolvimento social e económico. Paralelamente, assume-se como um **evento inclusivo**, promovendo a acessibilidade e a participação de todas as pessoas, enquanto desenvolve ações para **minimizar e mitigar o impacto ambiental**.

Todos os esforços têm sido alinhados com os Objetivos de Desenvolvimento Sustentável das Nações Unidas, refletindo uma abordagem consistente e consciente ao longo das edições.



# OBJETIVOS 2025

Em 2024, assumimos o compromisso de desenvolver ações que contribuam para os **objetivos de desenvolvimento sustentável 1, 5, 10, 12 e 17**, e em 2025, continuámos o compromisso de forma a deixar um impacto mais duradouro e um legado positivo.

1 ERRADICAÇÃO  
DA POBREZA



10 REDUÇÃO DAS  
DESIGUALDADES



5 IGUALDADE  
DE GÊNERO



12 CONSUMO E  
PRODUÇÃO  
RESPONSÁVEIS



17 PARCERIAS E MEIOS  
DE IMPLEMENTAÇÃO





# LEGADO POSITIVO

10 REDUÇÃO DAS  
DESIGUALDADES



ASSUMIMOS DESDE A PRIMEIRA EDIÇÃO O COMPROMISSO DE CONSTRUIR COM E PARA A COMUNIDADE, COM O FOCO DE DEIXAR UM LEGADO POSITIVO E DE CRIAR PONTES. PARA TAL, EM 2025, DESENVOLVEMOS AS SEGUINTE AÇÕES:

- **PARTICIPAÇÃO NAS REUNIÕES DO GRUPO COMUNITÁRIO DA FLAMENGA (GCF)** | Na fase de planeamento, reunimos com os elementos do GCF, onde estão entidades presentes no Bº da Flamengo, que faz fronteira com o parque da Bela Vista e aloja a comunidade mais impactada pelo evento. Nestas conversas percebemos as expectativas da comunidade e alinhámos projetos para o futuro.
- **REUNIÃO COM OS REPRESENTANTES DO CONDOMÍNIO PRIVADO** | No seguimento do nosso compromisso de escuta ativa e construção em conjunto, convidámos representantes do condomínio, não presentes no GCF, para que pudessemos ter uma maior abrangência no envolvimento e para termos toda a informação sobre necessidades expectativas, de forma a podermos melhorar em cada edição.
- **CONTRATAÇÃO ARTISTAS LOCAIS** | como já vem sendo tradição damos palco aos artistas de Chelas, com a curadoria da Chelas é o Sítio, estiveram no palco MEO, Kriativu Jam e Cíntia.
- **OBRA DE ARTE URBANA** | criámos com a comunidade uma obra de arte no parque da Belavista, que celebrasse Lisboa como uma cidade verde, com a intenção de criar uma atração turística para visitantes nacionais e internacionais e assim contribuir para a autoestima dos moradores de Chelas, quebrando estigmas e apoiar a economia local, atraindo consumidores de fora.
- **SENSIBILIZAÇÃO PARA O CUIDADO COM O PARQUE** | No dia em que nos mudámos para o parque, desenvolvemos uma ação de cuidado do mesmo, onde junto com a comunidade e a equipa. Da comunidade veio também uma escola local, onde educámos os jovens para a necessidade de cuidado para proteção da biodiversidade e as vantagens que daí advêm para o ser humano.
  - Fizemos observação dos ninhos e hotéis de insetos, para perceber o estado de utilização dos equipamentos instalado em 2024. tendo percebido que estavam na sua maioria ocupados, e instalámos mais;
  - Passeámos pelo parque onde foram sendo observadas espécies de fauna e flora existentes no parque, e explicada a sua importância e papel no equilíbrio do ecossistema;
  - Avançámos para a visita ao local da plantação de árvores de 2024, onde limpámos as ervas daninhas presentes e regámos as plantas.
  - Distribuímos pelos participantes sacos para a separação de resíduos em casa.

Com estas ações pretendemos aproximar a comunidade do parque, mostrar a necessidade duma participação ativa para manter as condições do parque e ainda valorizar o ambiente natural em relação ao nosso bem estar e equilíbrio.



# LEGADO POSITIVO

**525 BILHETES DOADOS** | associações locais, grupos comunitários para beneficiarem moradores da envolvente de forma a proporcionar acesso à cultura.

**+ 30 MORADORES EMPREGUES** | empregabilidade dos moradores nas mais variadas áreas do evento.

**50% DE DESCONTO A MORADORES** | bilhetes com desconto para promover o acesso à cultura

**3 SLOTS NO PALCO** | para artistas locais atuarem nos palcos, com a curadoria de Sam the Kid da Associação Chelas é o Sítio.

**1.500 REFEIÇÕES DOADAS** | em boas condições a famílias locais carenciadas.

**DOAÇÃO DE MATERIAIS** | no final do evento doámos todos os copos ao Banco Alimentar.

**+ 100.000€ INVESTIDOS** | direta e indiretamente na comunidade.

**1** ERRADICAÇÃO  
DA POBREZA



ESTAS MEDIDAS TAMBÉM PARA CONTRIBUEM OS SEGUINTE ODS:





## **CONVITE | Cuidar antes de ocupar – Ação no Parque da Bela Vista**

O MEO KALORAMA nasce do compromisso com a música, arte e sustentabilidade. E isso começa muito antes dos palcos estarem montados. Começa no cuidado com o Parque da Bela Vista e no respeito pelas comunidades vizinhas de Marvila e Chelas.

É com esse espírito que convidamos para uma ação simbólica mas muito concreta: antes de ocuparmos, cuidamos.

No próximo dia **28 de maio**, vamos reunir parceiros e moradores para um passeio e ação de cuidado no Parque da Bela Vista, onde iremos:

- Mostrar o que já foi feito em prol da regeneração do parque;
- Cuidar das árvores já plantadas (remoção de ervas daninhas e rega);
- Partilhar o nosso compromisso com o território e com quem o habita;

Contamos com o apoio da **Câmara Municipal de Lisboa, da Quercus e da Valorsul** nesta iniciativa, e seria uma honra contar também com a sua presença e participação.

**Juntos, damos o primeiro passo do MEO KALORAMA 2025: com os pés na terra e o coração na comunidade.**

Agradecemos desde já a sua concordância e apoio a esta ação.

### **Mais informações:**

**Data:** 28 Maio (quarta-feira)

**Horário:** 14h às 17h

**Local de encontro:** Entrada do Parque da Bela Vista

**Aconselhamos** roupa e calçado confortáveis e chapéu





# LEGADO POSITIVO

## ENVOLVEMOS TODOS NA NOSSA POLÍTICA DE SUSTENTABILIDADE

- Todos as marcas e fornecedores receberam o plano de sustentabilidade com informação sobre os nossos objetivos e checklists de implementação das boas práticas adaptadas a cada tipologia de stakeholders.
- Para envolver o público e todos os que visitaram ou trabalharam no evento, usámos spots nos ecrãs dos palcos, sinalética em todo o parque, site e social media e campanhas durante o 3 dias de festival.
- No site publicámos o Plano de Sustentabilidade, o Plano de Acessibilidade.
- A nossa equipa teve sessões de formação sobre sustentabilidade e os nossos objetivos.
- Tivemos variadas campanhas a decorrer de forma a educar para temas relacionados com a sustentabilidade
  - Vídeos de todos dos nossos parceiros que atuam no terreno
  - Campanha da Sociedade Ponto Verde e Valorsul sobre correta separação dos resíduos
  - Fomos pioneiros na adaptação da diretiva da transparência na forma de comunicar as nossas práticas.

17 PARCERIAS E MEIOS  
DE IMPLEMENTAÇÃO









# LEGADO POSITIVO

## ENVOLVEMOS TODOS NA NOSSA POLÍTICA DE SUSTENTABILIDADE

- Campanha sobre o consumo responsável de álcool e drogas.
- Todas as pessoas que trabalharam em bares e outros espaços com venda ou oferta de álcool foram treinadas sobre a campanha de consumo responsável de álcool.
- Campanha de sensibilização “Menores nem uma gota”.
- Campanha contra a violência no relacionamento, com um número de telefone para entrar em contato em caso de denúncia.
- Todas as pessoas nos bares e stands tiveram formação sobre gestão de resíduos com o nosso parceiro Valorsul e sobre como proceder em caso de assistirem ou serem abordados por situações de violência.
- Sinalética nos WC sobre acolhimento a pessoas em situação ou risco de violência, como proceder, como estamos preparados para acolher e ajudar.

17 PARCERIAS E MEIOS  
DE IMPLEMENTAÇÃO







# NÃO BINÁRIA

Pessoa cuja identidade e/ou expressão de gênero vai para além do masculino/feminino, podendo inclusive não se identificar-se com nenhum ou com nenhum.

ABC**LGBTQIA+**

www

**TODA A  
GENTE SABE  
QUE O LUGAR  
DA MULHER É  
ONDE ELA QUISER.**

O DISCURSO DE ÓDIO NÃO  
#DARAVOLTAAOTEXTO  
#EAPN

## IDENTIDADE DE GÊNERO

Experiência íntima de gênero, a qual todas as pessoas passam e que é relacionada com quem somos. A nossa identidade pode ou não corresponder ao gênero atribuído ao nascimento, à expressão de gênero adotada ou à forma como se sente o nosso corpo.

ABC**LGBTQIA+**

www





# Evento Inclusivo

5 IGUALDADE  
DE GÊNERO



10 REDUÇÃO DAS  
DESIGUALDADES



DESDE A PRIMEIRA EDIÇÃO QUE O MEO KALORAMA TEM UMA AVALIAÇÃO MÉDIA DE MAIS DE 90%, AVALIAÇÃO FEITA ENTRE O NOSSO PÚBLICO, E EM DIAS DE EVENTO.

SEGUEM-SE ALGUMAS DAS AÇÕES DESENVOLVIDAS PARA PROMOÇÃO DA DIVERSIDADE NO MEO KALORAMA.

**INFORMAÇÃO DISPONÍVEL** | no site, nas redes, na entrada do evento e através da equipa de acolhimento

**INQUÉRITO PELO PÚBLICO** | para avaliar a inclusão, diversidade de acessibilidade do MEO KALORAMA.

**INCLUSÃO DE JOVENS DA APERCIM** | no catering de Staff e artistas.

**CAMPANHA DE SENSIBILIZAÇÃO DO PÚBLICO** | sobre diversidade e inclusão: sinalética nos WC e ecrãs de palco.

**DOAÇÃO DE BILHETES** | através dos nossos parceiros Grupo Comunitário da Flamengo, Chelas é o Sítio, Associação Jorge Pina e Kriativu, outros grupos comunitários de Chelas para permitir o acesso de pessoas carenciadas à cultura, assim como a associações que apoiam pessoas em situações desfavorecidas e/ou com deficiências.

**WC NÃO BINÁRIO** | para todos se sentirem bem vindos.



# ACESSIBILIDADES

## MEO KALORAMA FOI MAIS UM ANO DISTINGUIDO COM O SELO FESTIVAL ACESSÍVEL.

O Programa “Festivais Acessíveis” é uma iniciativa conjunta do Turismo de Portugal e do Instituto Nacional para a Reabilitação que visa **promover e distinguir práticas inclusivas em eventos culturais de largo espectro** que apresentem condições que permitem a acessibilidade e inclusão – com idênticas condições de conforto, segurança e autonomia – de todos os públicos sem exceção, incluindo pessoas com necessidades específicas a nível motor, sensorial e cognitivo, ou ainda aquelas que, em virtude do seu percurso de vida se apresentam transitoriamente condicionadas, como grávidas, crianças e seniores.

No projeto de acessibilidade do MEO KALORAMA são consideradas todas as pessoas com:

- Deficiência física
- Deficiência auditiva
- Deficiência visual
- Deficiência intelectual

E ainda pessoas com alguma diversidade de mobilidade, como por exemplo:

- Grávidas
- Pessoas idosas
- Pessoas com mobilidade reduzida temporária
- Pessoas obesas



10 REDUÇÃO DAS  
DESIGUALDADES





# ACESSIBILIDADES

Oferta de bilhete para assistente pessoal.

Estacionamento dedicado perto da entrada principal do recinto.

Entrada com rampa na entrada principal do festival, entrada acessível na VIP e outros espaços (bares, stands, WC).

WC adaptado, unissexo: nas plataformas de mobilidades.

Plataformas elevadas com boa visibilidade para os palcos MEO e SAN MIGUEL, tigelas com água para hidratar cães-guia, cadeiras para acompanhante.

Espaços na frente do palco ao lado de colunas para pessoas surdas sentirem a vibração das músicas.

Plano de acessibilidade no site para todos consultarem.

Língua Gestual Portuguesa no Palco MEO.

Sala de pausa para pessoas com neurodivergências.

Oficina para pequenas reparações de cadeiras de rodas, empréstimo de cadeiras de rodas e empréstimo de kits motorizados.

Shuttle adaptado para transporte de pessoas com mobilidade condicionada.

Equipa de apoio na entrada e em todos os espaços de acessibilidade.

Audiodescrição dos concertos do Palco MEO.

Audiodescrição de espaços, como VIP e stands.

Equipa de acompanhantes para pessoas que vinham sozinhas puderem ter um apoio mais personalizado.





# EVENTO INCLUSIVO

**38 VOLUNTÁRIOS** | da área da saúde (Terapeutas Ocupacionais, Fisioterapeutas, Enfermeiros).

**12 TRANSPORTES** | shuttle adaptado = 678km percorridos.

**5 ASSISTÊNCIAS** | na oficina de acessibilidade.

**35 PESSOAS** | por dia nas plataformas.

**25 PESSOAS SURDAS** | nos espaços Vibração e que beneficiaram da LGP.

**9 VISITANTES** | por dia na sala de pausa.

**2 ESPAÇOS VIBRAÇÃO** | para pessoas surdas, nos palcos MEO e San Miguel.

**2 PLATAFORMAS** | nos palcos MEO e San Miguel.

**12 SHOWS COM AUDIODESCRIÇÃO e LGP SIMULTÂNEA** | palco MEO

**+ 200 UTILIZAÇÕES DE AUDIODESCRIÇÃO** | nos espaços, VIP e stands.

**7 JOVENS APERCIM** | na equipa de catering de staff e artistas.

**90% DE AVALIAÇÃO POSITIVA** | em relação à acessibilidade.

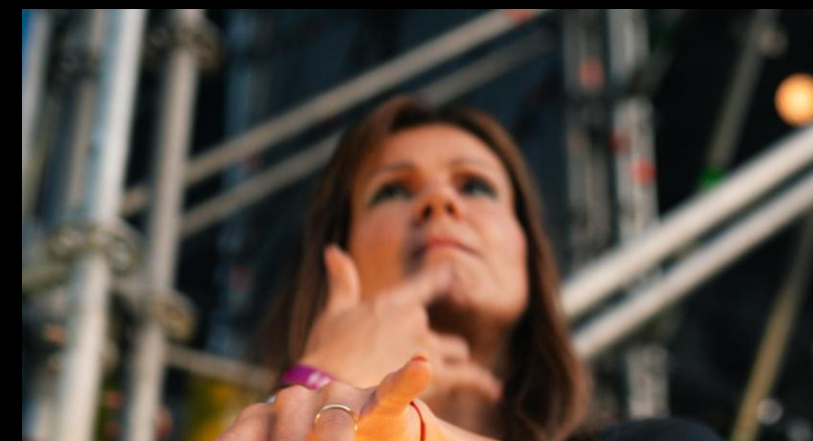
**5** IGUALDADE  
DE GÊNERO



**10** REDUÇÃO DAS  
DESIGUALDADES









# MINIMIZAR OS IMPACTES AMBIENTAIS

Nesta edição implementámos as seguintes ações de destaque:

- **UTILIZAÇÃO DE HVO** | combustível que emite menos 90% de emissões de gases com efeito de estufa
- **PLATAFORMA MOBILIDADE SUSTENTÁVEL** | o público pode calcular em tempo real as emissões associadas à sua deslocação ao festival e dessa forma tomar as escolhas mais conscientes.
- **UTILIZAÇÃO DE GERADORES EFICIENTES** | de forma a ter o menor consumo de combustíveis.
- **LIGAÇÃO À REDE** | maior ligação à energia da rede, com uma grande percentagem de energia limpa, principalmente nos meses de verão como junho.
- **INSTALAÇÃO DE BEBEDOUROS** | de forma a reduzir a produção de resíduos de plástico, potenciando o reuso de copos e garrafas de água.
- **CAMPANHA DE INCENTIVO AO CONSUMO DE ÁGUA DA TORNEIRA** | aguadeiros circularam pelo parque a encher os copos e garrafas com água. Distribuámos garrafas para refill à equipa de terreno e nos camarins colocamos jarros e copos de vidro, para os artistas reutilizarem.
- **PLANO DE MOBILIDADE SUSTENTÁVEL** | com várias opções para vir ao MEO KALORAMA de transportes públicos

12 CONSUMO E  
PRODUÇÃO  
RESPONSÁVEIS





# GESTÃO DE RESÍDUOS

## SENSIBILIZAÇÃO

PÚBLICO | equipa a promover a reciclagem junto do público.

FORMAÇÃO | dos operadores, e monitorização toda a gestão de resíduos destes espaços.

CAMPANHA | para promoção das melhores práticas junto do público através de sensibilização para a correta separação de resíduos.

COMUNICAÇÃO | as boas práticas foram também promovidas através dos ecrãs dos palcos e sinalética nos WC, explicando as regras para separação dos resíduos

12 CONSUMO E  
PRODUÇÃO  
RESPONSÁVEIS





# GESTÃO DE RESÍDUOS

## MEDIDAS PREVENTIVAS

**UTILIZAÇÃO DE COPO REUTILIZÁVEL** | o público poderia trazer um copo de casa, permitindo também a devolução do copo e recuperação de depósito em vários pontos do recinto. Os copos recuperados são lavados e usados em próximas edições. Copos com data são também doados ao Banco Alimentar, para utilização nas suas ações.

**INCENTIVO AO CONSUMO DE ÁGUA DA TORNEIRA** | instalação de bebedouros, mochileiros a distribuir água potável para redução de plástico das garrafas de água engarrafadas, distribuição de garrafas de refill pela equipa de terreno e jarros com copos reutilizáveis nos camarins para uso dos artistas. Para redução da compra garrafas de água.

**PLANO DE GESTÃO DE RESÍDUOS** | para o público e marcas presentes no festival.com equipa dedicada à formação dos operadores e educação do público.

**CAMPANHAS** | Sociedade Ponto Verde, Valorsul e CML, estão presentes no festival para educar para a correta separação dos resíduos.

**FESTIVAL SEM CONFETTI** | nenhuma banda usou confetti ou balões.

**RELVA SINTÉTICA** | toda a relva sintética usada foi recolhida e será reutilizada nas edições futuras.

**BRINDES** | avaliação criteriosa dos brindes de forma a só serem aprovados brindes com utilidade para além do festival.

**CONTENTORES** | recipientes adequados à correta separação de resíduos, para o público e para os operadores dos espaços.

**REAPROVEITAMENTOS** | toda a relva sintética e lonas foram reutilizada de outras edições. Optámos por pulseiras de material reciclado para identificação da equipa em detrimento de credenciais. Utilizámos 60% de sinalética aproveitada de outras edições.



12 CONSUMO E  
PRODUÇÃO  
RESPONSÁVEIS





# GESTÃO DE RESÍDUOS

## MEDIDAS CORRETIVAS

**RELVA SINTÉTICA** | toda a relva sintética foi recolhida de forma a ser utilizada em edições futuras.

**MADEIRA** | foi encaminhada para reciclagem ou recolhida para reutilização noutras edições, dependendo das condições em que se encontrava.

**EVENTO ZERO RESÍDUOS EM ATERRO** | todos os resíduos que não conseguimos aproveitar foram para geração de energia





# MINIMIZAR OS IMPACTES AMBIENTAIS

6 BEBEDOUROS E 3 MOCHILEIROS | oferta gratuita de água potável

-2.000 GARRAFAS DE ÁGUA DE PLÁSTICO | de 50cl poupadas só na ação dos mochileiros

ZERO RESÍDUOS PARA ATERRO | 100% de resíduos reutilizados, reciclados ou valorizados

100% DOS COPOS DOADOS | copos devolvidos ou que sobraram foram doados para o Banco Alimentar

+1.000 CONTENTORES | de recolha seletiva na área pública e nas áreas técnicas;

+30 ESTRUTURAS | decoradas sobre como separar corretamente os resíduos

1.500 REFEIÇÕES DOADAS | desviadas de aterro

200 GARRAFAS REFFIL | distribuídas pela equipa de terreno

MENOS 90% DE EMISSÕES | associadas ao consumo de gasóleo

+ DE 10 TON DE EMISSÕES | evitadas pelas boas práticas implementadas







# ESPAÇO BALORE

Com o intuito de desmaterializar, transformámos o espaço Balore, uma área da sustentabilidade, segura e social onde demos a conhecer o compromisso do festival com causas ambientais e sociais, num espaço virtual no nosso site.

O espaço BALORE do festival MEO KALORAMA tinha informação sobre...

## PONTO PÚRPURA

Dedicado à prevenção, informação e atenção a situações de assédio e violência sexista.

## PONTO ARCO-ÍRIS

Focado no compromisso do MEO KALORAMA com a comunidade LGBTQ+. Informação, sensibilização e visibilidade do coletivo LGBTQ+.

## PONTO VERDE

Para informar sobre as medidas ambientais do festival.

## PONTO DE ACESSIBILIDADE E BEM-ESTAR

Dedicado ao trabalho do Festival para melhorar a acessibilidade universal de todos ao evento e aprimorar a experiência.

## PONTO DE INCLUSÃO

Focado em promover um evento comprometido com o desenvolvimento da cidade e do território. Com especial atenção aos grupos com maiores necessidades e ajudando a tornar mais visível o trabalho das organizações do terceiro setor.

## PONTO DE PARCERIAS E COLABORAÇÕES

O local onde são promovidos projetos multi-stakeholder para o verdadeiro avanço da transformação social através da cultura.



# HIGHLIGHTS 2025

- **96%** DO PÚBLICO CONSIDERA O MEO KALORAMA UM FESTIVAL INCLUSIVO E DIVERSO
- **100%** RESÍDUOS DESVIADOS DE ATERRO (22% DE RESÍDUOS PARA GERAÇÃO DE ENERGIA)
- **1.500** REFEIÇÕES DOADAS
- **+30** RESIDENTES EMPREGADOS
- **2** APRESENTAÇÕES DE ARTISTAS DE MÚSICA LOCAL, ALÉM DE SUAS BANDAS E CONVIDADOS
- **525** BILHETES DOADOS A ONG LOCAL
- **50%** DE DESCONTO EM BILHETES PARA RESIDENTES PARA PROMOVER O ACESSO À CULTURA
- **MENOS 63 TON DE CO<sub>2</sub> EQUIVALENTE** DE EMISSÕES ASSOCIADAS AO CONSUMO DE HVO E USO DE MOBILIDADE ELÉTRICA
- **+ DE 10 TON** DE EMISSÕES DE GASES COM EFEITO DE ESTUFA EVITADAS PELAS BOAS PRÁTICAS IMPLEMENTADAS
- FESTIVAL **SEM CONFETTI**
- **7 EM CADA 100** PESSOAS FOI IMPACTADA PELA CAMPANHA DE CONSUMOS RESPONSÁVEIS
- **+ 100.000€** IMPACTO DIRETO E INDIRETO NA COMUNIDADE
- **66** ARTIGOS EM QUE O PRINCIPAL FOCO FOI A SUSTENTABILIDADE E A ACESSIBILIDADE.
- ESTES ARTIGOS GERARAM UMA AVALIAÇÃO DE **321.517,80€** E TIVERAM UMA AUDIÊNCIA COMBINADA DE **2.884.124** PESSOAS



# LEGADO DE 4 ANOS NA COMUNIDADE

2022   2023   2024   2025	334 114,00 €
doação de verba (leilão, angariação) investidos nas associações Chelas é o Sítio, Associação Jorge Pina, Atelier Kriativu	9 220,50 €
Bilhetes oferecidos à comunidade	74 067,50 €
Empregabilidade de moradores de Chelas	64 726,00 €
Doação de alimentos a famílias carenciadas através da Refood	58 000,00 €
Projetos com a comunidade: apoiámos a CERCI, o grupo de mulheres Atelier Arlequim (da moradora Nara Miranda), Chelas é o Sítio, várias outras entidades locais. Criámos obras de arte urbana e instalámos bebedouros no parque.	70 500,00 €
Contratação de artistas de Chelas com a curadoria de Sam the Kid	25 000,00 €
Doação de materiais (lonas, relva sintética, madeira, copos, produtos) a várias entidades da comunidade	23 800,00 €
Ambiente: plantação de árvores, limpeza do bairro da Flamenga com ação de sensibilização para a correta separação de resíduos, instalação de ninhos para pássaros e hotéis de insetos, estudo sobre fauna e flora do parque da Bela Vista, passeio noturno com a comunidade para conhecer as espécies do parque. Cuidámos do parque.	8 800,00 €

1 ERRADICAÇÃO DA POBREZA



ESTAS MEDIDAS TAMBÉM CONTRIBUEM OS SEGUINTE ODS:







# RELATÓRIO DE IMPACTES -SUSTENTABILIDADE-